

Manual de Instruções

Sistema de Tratamento de Água

C 30 L



Fabricante:	deconta GmbH Im Geer 20, D - 46419 Isselburg
Denominação:	Sistema de tratamento de água C 30 L
Nº do tipo:	545
Nº de série:

Índice

	Página	
1	Indicações fundamentais de segurança	3
2	Transporte e armazenamento	4
2.1	Entrega	4
2.2	Transporte	4
2.3	Armazenamento	4
3	Volume de fornecimento	5
4	Descrição técnica	5
4.1	Utilização correta	5
4.2	Descrição do equipamento	5
5	Dados técnicos	6
6	Operação inicial	7
7	Manutenção e cuidados	9
7.1	Manutenção diária	9
7.2	Troca do filtro	9
8	Diagrama do circuito	11
9	Declaração de conformidade	12

Os direitos autorais deste manual pertencem a **deconta**. Este manual é destinado a técnicos de instalação, de controle e de usuários. O manual contém normas e esquemas técnicos. Sua divulgação e publicação, no todo ou em parte, é proibida para evitar concorrência desleal.

1 Indicações fundamentais de segurança

O uso de equipamento só é permitido ao pessoal técnico qualificado. Um profundo conhecimento do manual de instruções é uma condição necessária para a instalação.

O manual de instruções deve ser mantido próximo ao equipamento, facilmente acessível aos usuários.

Os usuários dos equipamentos **deconta** se comprometem a seguir as orientações do manual de instruções e utilização segundo sua determinação e não para fins desapropriados. O não cumprimento acarretará perda dos direitos de garantia frente a **deconta**.

Para garantir o funcionamento seguro do equipamento é absolutamente necessário respeitar os seguintes pontos:

- Não utilize em áreas com perigo de explosão.
- A manutenção e os reparos necessários deverão ser efetuados somente por pessoal qualificado.
- É essencial, que durante os reparos e trabalhos de manutenção o equipamento esteja desconectado da rede elétrica.
- Os equipamentos de segurança e de proteção devem funcionar adequadamente.
- Os cartazes sobre medidas de segurança devem permanecer legíveis. A equipe de trabalhadores deve seguir as indicações.
- Considere a legislação vigente dentro de sua validade universal, como relevantes para lidar com substâncias perigosas e prevenir acidentes.

Para garantir a segurança, não é permitido fazer alterações no equipamento.

ATENÇÃO!

O sistema de tratamento de água não é adequado para o uso em área com ar condensado, corrosivo, inflamável e explosivo. O intervalo da temperatura média do ambiente deve estar entre +5 a +50°C.

Nos referimos explicitamente as políticas de segurança regional e nacional e regulamentos adicionais para a utilização de equipamentos técnicos.

2 Transporte e armazenamento

2.1 Entrega

A não ser que outros acordos tenham sido feitos, o equipamento é fornecido desde a fábrica deconta, embalado de forma completamente segura para o transporte. Eventuais danos de transportes devem ser documentados de imediato e também mencionados na nota de entrega.

2.2 Transporte

O transporte deve ser realizado cuidadosamente para evitar os danos causados por manuseio inadequado ou descuido.

É importante evitar impactos ou choques. Caso contrário, o funcionamento e a segurança do equipamento não poderão ser garantidos.

No inverno, antes do transporte, se houver perigo de geada, a água contida no equipamento (bomba de águas residuais, reservatório e caixa do filtro) deve ser completamente esvaziada.

Atenção: O transporte do equipamento (incluindo reposicionamento) deve ser realizado apenas com a unidade vazia.

2.3 Armazenamento

Para evitar danos, o equipamento deve ser armazenado em local seco, coberto, protegido da chuva, e sem o acesso ao pessoal não autorizado.

Se houver perigo de geadas no inverno, observar o seguinte:

- Esvazie as mangueiras de água, caixa de filtros, tanque e a bomba
- Armazene o equipamento em um lugar seco sem perigo de geada

Orientação para esvaziamento do tanque:

Cuidado: A temperatura da água do tanque pode chegar até 80°C. Para evitar queimaduras, recomendamos aguardar o resfriamento da água para proceder com o esvaziamento da caldeira. Para esvaziar, remova a tampa e gire a torneira esférica.



Torneira esférica

Tampa
para esvaziar o tanque „OUT“

3 Volume de fornecimento

A não ser que outros acordos tenham sido feitos, a entrega do sistema de tratamento de água e caldeira C 30 L corresponde a:

- Sistema de tratamento de água
- Filtro
- Manual de instruções

Devolução após término do período de locação

Para proteger os nossos clientes e considerando a regulamentação do transporte de mercadorias perigosas, aderimos às seguintes condições para devolução:

- Completo, de acordo com o volume de fornecimento, mas **sem** filtros
- Cuidadosamente limpo (pronto para ser utilizado)
- Livre de resíduos de adesivos/ colas
- Sem danos

4 Descrição técnica

4.1 Utilização correta

Durante o saneamento de amianto em espaços fechados é importante evitar a dispersão das fibras para o ambiente externo, de modo que não haja perigo para as pessoas ou para o meio ambiente. Por esta razão, as pessoas que saem da área contaminada, devem passar pelas cabines de descontaminação e tomar banho.

O sistema de tratamento de água e caldeira C 30 L garante o aquecimento da água do chuveiro e a filtração das águas residuais contaminada.

4.2 Descrição do equipamento

O aquecimento da água do chuveiro é realizado por meio de um sistema elétrico. A água aquecida é misturada com a água fria em um misturador prévio para alcançar a temperatura desejada (ajuste de fábrica de aprox. 37°C). As águas residuais do chuveiro são bombeadas e filtradas por um sistema de filtração de 3 etapas.

5 Dados técnicos

Volume de água:	60 litros
Preenchimento do reservatório:	automático
Capacidade de aquecimento:	2000 W
Etapas de filtração:	3
Tamanho do filtro:	10"
Fonte de energia:	230 V
Consumo de energia:	10 A
Conexão de água:	Sistema Geka
Dimensões (C x L x A):	576 x 606 x 1085 mm
Peso:	53 kg

Alterações técnicas reservadas

6 Operação inicial

Antes da primeira utilização ou após um longo período sem utilização, verifique se o eixo pode ser girado manualmente. Para isso, encaixe uma chave de fenda na extremidade do eixo e desloque-o. A resistência inicial de arranque presente nas bombas novas reduzirá durante o funcionamento.



Saída para águas residuais

Água do chuveiro

Entrada de água

Entrada para águas residuais

- Desconecte da tomada
- Estabeleça a conexão das mangueiras:
 - conecte “mangueira de entrada de água” a rede de abastecimento
 - conecte “mangueira de água quente do chuveiro” a conexão do teto
 - conecte “mangueira de entrada de águas residuais” a conexão do piso
 - conecte “mangueira de saída de águas residuais” com a canalização
- Preencha a bomba de águas residuais com água
- Conecte o equipamento a tomada
- No seletor de temperatura situado na parte inferior do reservatório, selecione o nível 3 (a fase de aquecimento é iniciada e leva aproximadamente 80 minutos para a água atingir 80°C)
- Coloque um recipiente sob o reservatório durante o aquecimento por razões de segurança em caso de transbordamento
- O equipamento está pronto para ser utilizado

- Coloque o interruptor na posição “AUTO - Automático”, a água do chuveiro já poderá ser utilizada. Com a captação da água, a bomba de águas residuais é iniciada automaticamente.



- Em caso de você modificar para o modo “MAN – Manual” a bomba de águas residuais é executada continuamente.

Informações de segurança:

Se você for executar tarefas no equipamento (reparos ou manutenção), desconecte o cabo da tomada elétrica.

Conecte o equipamento apenas em uma rede elétrica segura, com corte de energia automático em caso de sobrecarga.

Nunca coloque o equipamento em funcionamento sem água. Se houver perigo de congelamento, esvazie o tanque de água.

Não realize alterações no grupo de segurança.

ATENÇÃO: Não altere a configuração da temperatura do pré- misturador. Perigo de queimaduras!

ATENÇÃO: Antes de tomar banho teste a temperatura da água. Perigo de queimaduras!

7 Manutenção e cuidados

7.1 Manutenção diária

- Verifique se o fluxo de água nas mangueiras está livre
- Inspeção visualmente o nível de sujeira do pré- filtro 220µ
- Monitore o filtro fino com auxílio do manômetro

7.2 Troca do filtro

O filtro fino é monitorado através de um manômetro. Recomendamos a troca do filtro com aproximadamente 3bar.

Atenção:

- Realize a troca do filtro apenas com o equipamento desligado
- Para prevenir a liberação de poeiras dos filtros contaminados, realize a troca com os filtros em estado úmido
- Utilize apenas os filtros autorizados
- Não utilize cartuchos de filtros danificados

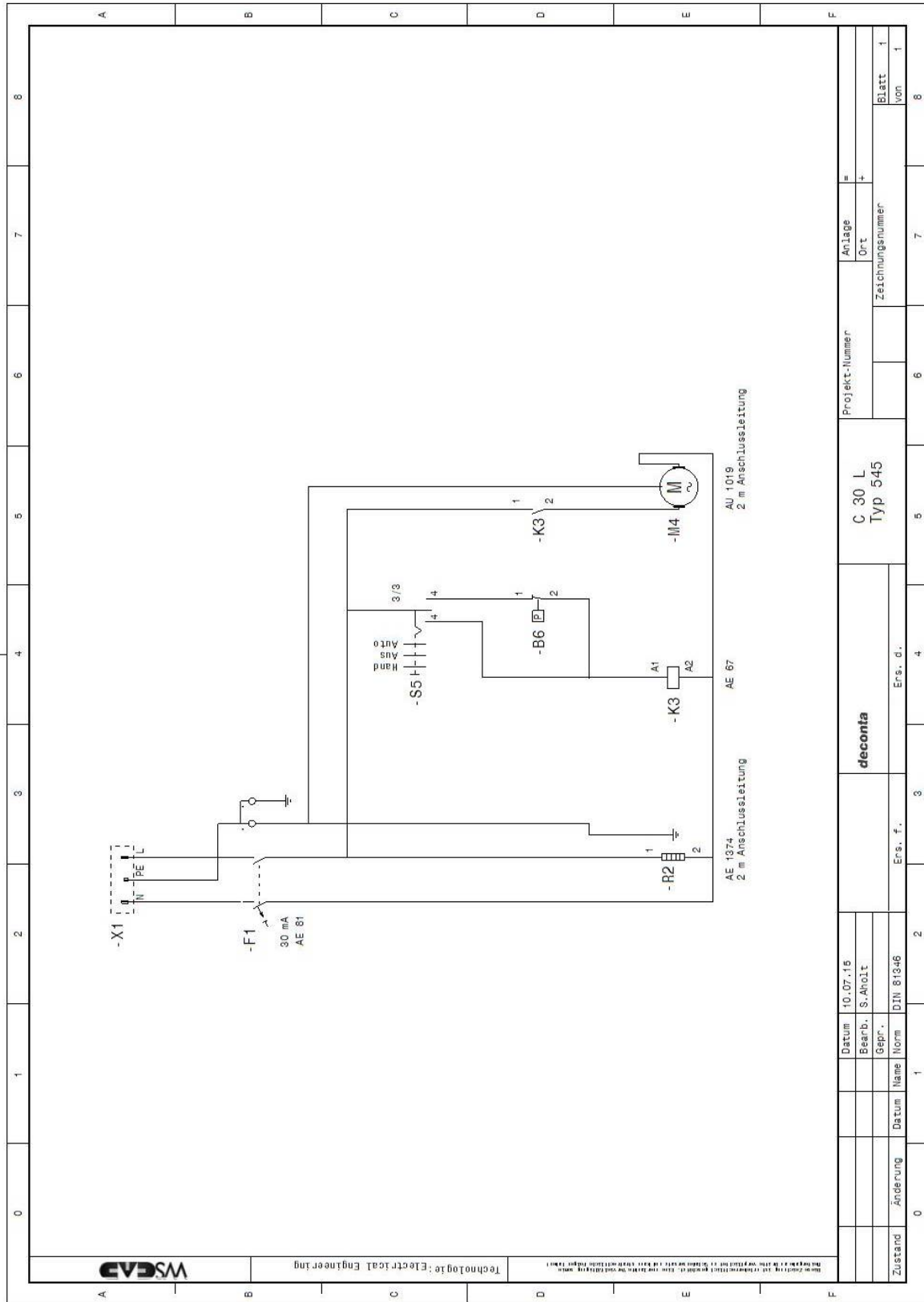


Troca do filtro:

- Solte a porca de união com o auxílio da chave do cabeçote do filtro
- Retire o filtro e descarte
- Insira o cartucho de filtro novo
- Respeite o encaixe adequado e a limpeza do anel de vedação
- Aperte manualmente a porca de união

As mangueiras de sucção, as bombas, a caixa do filtro e os filtros já estão contaminados desde a primeira utilização. Os reparos e manutenção só podem ser realizados em conformidade com todas as medidas de segurança aplicáveis. Os filtros devem ser eliminados de acordo com as disposições legais.

8 Diagrama do circuito



9 Declaração de conformidade

Declaração de conformidade CE

deconta GmbH
Im Geer 20
D-46419 Isselburg

Produto: Sistema de tratamento de água C 30 L **Tipo:** 545

A construção dos equipamentos está de acordo com os regulamentos: Diretrizes CE relativas a máquinas 2006/42/CE
Diretrizes CE relativas a baixa tensão 2006/95/CE

Normas harmonizadas aplicadas: EN 292, EN 60335-1

Padrões nacionais aplicados: DIN VDE 0701, DIN VDE 0702



W. Weßling

Isselburg, 24.06.2015