

# Manual de Instruções

## Sistema de Tratamento de Água

### **C 25 L**



Fabricante: deconta GmbH  
Im Geer 20, D - 46419 Isselburg

Denominação: Sistema de tratamento de água **C 25 L**

Nº do tipo: 563

Nº de série: .....

---

## Índice

	Página	
<b>1</b>	<b>Indicações fundamentais de segurança</b>	<b>3</b>
<b>2</b>	<b>Transporte e armazenamento</b>	<b>4</b>
2.1	Entrega	4
2.2	Transporte	4
2.3	Armazenamento	4
<b>3</b>	<b>Volume de fornecimento</b>	<b>5</b>
<b>4</b>	<b>Descrição técnica</b>	<b>5</b>
4.1	Utilização correta	5
4.2	Descrição do equipamento	5
<b>5</b>	<b>Dados técnicos</b>	<b>6</b>
<b>6</b>	<b>Operação inicial</b>	<b>7</b>
<b>7</b>	<b>Manutenção e cuidados</b>	<b>9</b>
7.1	Manutenção diária	9
7.2	Troca do filtro	9
7.3	Redução do crescimento de Legionella	10
<b>8</b>	<b>Diagrama do circuito</b>	<b>11</b>
<b>9</b>	<b>Declaração de conformidade</b>	<b>12</b>

Os direitos autorais deste manual pertencem a **deconta**. Este manual é destinado a técnicos de instalação, de controle e de usuários. O manual contém normas e esquemas técnicos. Sua divulgação e publicação, no todo ou em parte, é proibida para evitar concorrência desleal.

## 1 Indicações fundamentais de segurança

**O uso de equipamento só é permitido ao pessoal técnico qualificado. Um profundo conhecimento do manual de instruções é uma condição necessária para a instalação.**

O manual de instruções deve ser mantido próximo ao equipamento, facilmente acessível aos usuários.

Os usuários dos equipamentos **deconta** se comprometem a seguir as orientações do manual de instruções e utilização segundo sua determinação e não para fins desapropriados. O não cumprimento acarretará perda dos direitos de garantia frente a **deconta**.

Para garantir o funcionamento seguro do equipamento é absolutamente necessário respeitar os seguintes pontos:

- Não utilize em áreas com perigo de explosão.
- A manutenção e os reparos necessários deverão ser efetuados somente por pessoal qualificado.
- É essencial, que durante os reparos e trabalhos de manutenção o equipamento esteja desconectado da rede elétrica.
- Os equipamentos de segurança e de proteção devem funcionar adequadamente.
- Os cartazes sobre medidas de segurança devem permanecer legíveis. A equipe de trabalhadores deve seguir as indicações.
- Considere a legislação vigente dentro de sua validade universal, como relevantes para lidar com substâncias perigosas e prevenir acidentes.

Para garantir a segurança, não é permitido fazer alterações no equipamento.

### **ATENÇÃO!**

**O sistema de tratamento de água não é adequado para o uso em área com ar condensado, corrosivo, inflamável e explosivo. O intervalo da temperatura média do ambiente deve estar entre +5 a +50°C.**

**Nos referimos explicitamente as políticas de segurança regional e nacional e regulamentos adicionais para a utilização de equipamentos técnicos.**

## 2 Transporte e armazenamento

### 2.1 Entrega

A não ser que outros acordos tenham sido feitos, o equipamento é fornecido desde a fábrica deconta, embalado de forma completamente segura para o transporte. Eventuais danos de transportes devem ser documentados de imediato e também mencionados na nota de entrega.

### 2.2 Transporte

O transporte deve ser realizado cuidadosamente para evitar os danos causados por manuseio inadequado ou descuido.

É importante evitar impactos ou choques. Caso contrário, o funcionamento e a segurança do equipamento não poderão ser garantidos.

No inverno, antes do transporte, se houver perigo de geada, a água contida no equipamento (bomba de águas residuais, reservatório e caixa do filtro) deve ser completamente esvaziada.

**Atenção:** O transporte do equipamento (incluindo reposicionamento) deve ser realizado apenas com a unidade vazia.

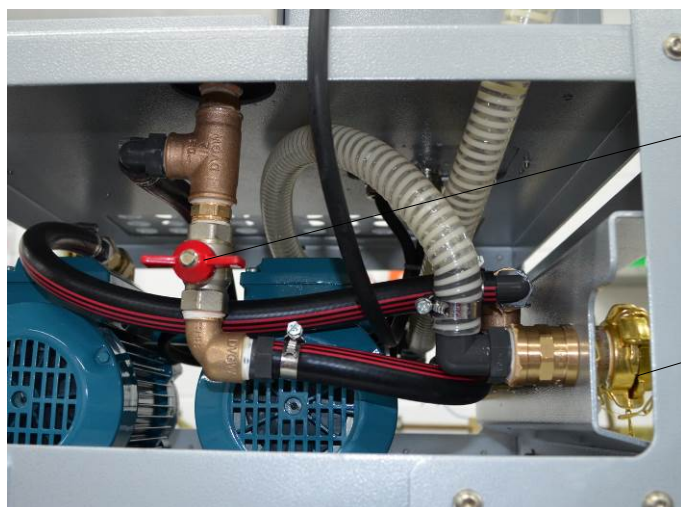
### 2.3 Armazenamento

Para evitar danos, o equipamento deve ser armazenado em local seco, coberto, protegido da chuva, e sem o acesso ao pessoal não autorizado.

**Se houver perigo de geadas no inverno, observar o seguinte:**

- Esvazie as mangueiras de água, caixa de filtros, tanque e a bomba
- Armazene o equipamento em um lugar seco sem perigo de geada

**Orientação para esvaziamento do tanque:** remova a tampa e gire a torneira esférica.



Torneira esférica

Tampa  
para esvaziar o tanque „OUT“

## **3 Volume de fornecimento**

A não ser que outros acordos tenham sido feitos, a entrega do sistema de tratamento de água e caldeira C 25 L corresponde a:

- Sistema de tratamento de água
- Filtro
- Manual de instruções

### **Devolução após término do período de locação**

Para proteger os nossos clientes e considerando a regulamentação do transporte de mercadorias perigosas, aderimos às seguintes condições para devolução:

- Completo, de acordo com o volume de fornecimento, mas **sem** filtros
- Cuidadosamente limpo (pronto para ser utilizado)
- Livre de resíduos de adesivos/ colas
- Sem danos

## **4 Descrição técnica**

### **4.1 Utilização correta**

Durante o saneamento de amianto em espaços fechados é importante evitar a dispersão das fibras para o ambiente externo, de modo que não haja perigo para as pessoas ou para o meio ambiente. Por esta razão, as pessoas que saem da área contaminada, devem passar pelas cabines de descontaminação e tomar banho.

O sistema de tratamento de água e caldeira C 25 L garante o aquecimento da água do chuveiro e a filtração das águas residuais contaminada.

### **4.2 Descrição do equipamento**

O aquecimento da água do chuveiro é realizado por meio de um sistema elétrico. A água do reservatório é aquecida conforme a temperatura desejada (ajuste de fábrica de aprox. 37°C). As águas residuais do chuveiro são bombeadas e filtradas, e então encaminhadas para a canalização.

## **5 Dados técnicos**

Volume de água:	25 litros
Preenchimento do reservatório:	manual pela abertura de enchimento
Capacidade de aquecimento:	1000 W
Etapas de filtração:	1
Tamanho do filtro:	10"
Fonte de energia:	230 V
Consumo de energia:	7 A
Conexão de água:	Sistema Geka
Dimensões (C x L x A):	466 x 506 x 1000 mm
Peso:	44 kg

Alterações técnicas reservadas

## 6 Operação inicial

Antes da primeira utilização ou após um longo período sem utilização, verifique se o eixo pode ser girado manualmente. Para isso, encaixe uma chave de fenda na extremidade do eixo e desloque-o. A resistência inicial de arranque presente nas bombas novas reduzirá durante o funcionamento.



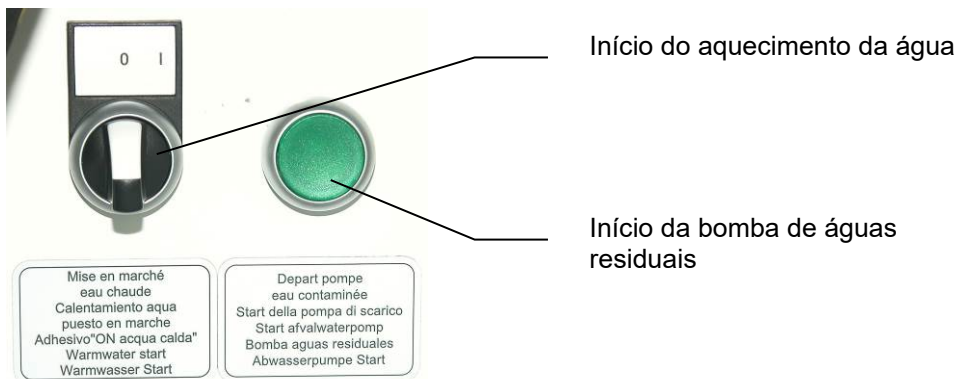
Saída para águas  
residuais

Água do chuveiro

Entrada para águas  
residuais

- Desconecte da tomada
- Estabeleça a conexão das mangueiras:
  - conecte “mangueira de água quente do chuveiro” a conexão do teto
  - conecte “mangueira de entrada de águas residuais” a conexão do piso
  - conecte “mangueira de saída de águas residuais” com a canalização
- Preencha a bomba de águas residuais com água
- Preencha manualmente o reservatório através da abertura de enchimento
- Conecte o equipamento na tomada, a água do reservatório será aquecida
- O equipamento está pronto para ser utilizado

- Coloque o interruptor na posição “início do aquecimento da água”, a água do chuveiro já poderá ser utilizada. Com a captação da água, a bomba de águas residuais é iniciada automaticamente.



- Mantendo o botão “início da bomba de águas residuais” pressionado, a bomba de águas residuais pode ser iniciada manualmente.

### Informações de segurança:

**Se você for executar tarefas no equipamento (reparos ou manutenção), desconecte o cabo da tomada elétrica.**  
**Conecte o equipamento apenas em uma rede elétrica segura, com corte de energia automático em caso de sobrecarga.**  
**Nunca coloque o equipamento em funcionamento sem água. Se houver perigo de congelamento, esvazie o tanque de água.**  
**Antes de tomar banho, teste a temperatura da água.**  
**ATENÇÃO: Perigo de queimaduras!**



## 7 Manutenção e cuidados

### 7.1 Manutenção diária

- Verifique se o fluxo de água nas mangueiras está livre
- Inspeção visualmente o nível de sujeira dos filtros

### 7.2 Troca do filtro

#### **Atenção:**

- Realize a troca do filtro apenas com o equipamento desligado
- Para prevenir a liberação de poeiras dos filtros contaminados, realize a troca com os filtros em estado úmido
- Utilize apenas os filtros autorizados
- Não utilize cartuchos de filtros danificados



**Troca do filtro:**

- Solte a porca de união com o auxílio da chave do cabeçote do filtro
- Retire o filtro e descarte
- Insira o cartucho de filtro novo
- Respeite o encaixe adequado e a limpeza do anel de vedação
- Aperte manualmente a porca de união

**As mangueiras de sucção, as bombas, a caixa do filtro e os filtros já estão contaminados desde a primeira utilização. Os reparos e manutenção só podem ser realizados em conformidade com todas as medidas de segurança aplicáveis. Os filtros devem ser eliminados de acordo com as disposições legais.**

**7.3 Redução do crescimento de Legionella**

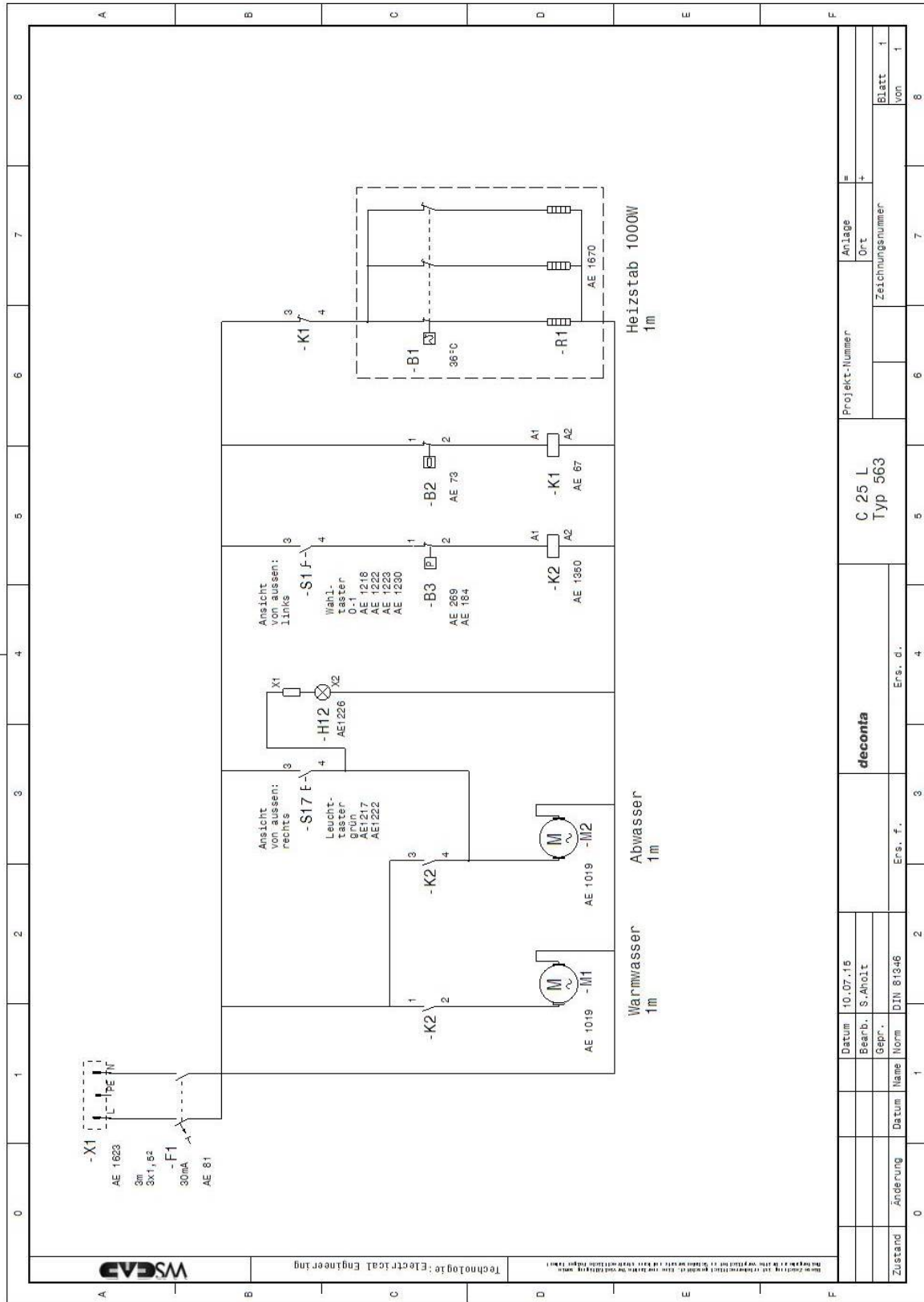
Para evitar um crescimento excessivo de Legionella, recomendamos aquecer a água no tanque a uma temperatura de  $\geq 60$  ° C uma ou duas vezes por semana.

Para a limpeza das mangueiras e chuveiro deve ser realizado adicionalmente a liberação da água do sistema de ducha por cerca de 3 minutos.

**ATENÇÃO: Perigo de queimaduras!**

Opcionalmente pode ser utilizada uma solução desinfetante aprovada.

## 8 Diagrama do circuito



## 9 Declaração de conformidade

### Declaração de conformidade CE

deconta GmbH  
Im Geer 20  
D-46419 Isselburg

**Produto:** Sistema de tratamento de água C 25 L      **Tipo:** 563

**A construção dos equipamentos está de acordo com os regulamentos:**      Diretrizes CE relativas a máquinas 2006/42/CE  
Diretrizes CE relativas a baixa tensão 2006/95/CE

**Normas harmonizadas aplicadas:**      EN 292, EN 60335-1

**Padrões nacionais aplicados:**      DIN VDE 0701, DIN VDE 0702



W. Weßling

Isselburg, 24.06.2015