

Manual de Instruções

Sistema de Tratamento de Água

C 110 L



Fabricante:	deconta GmbH Im Geer 20, D - 46419 Isselburg
Denominação:	Sistema de tratamento de água C 110 L
Nº do tipo:	564
Nº de série:

Índice

	Página	
1	Indicações fundamentais de segurança	3
2	Transporte e armazenamento	4
2.1	Entrega	4
2.2	Transporte	4
2.3	Armazenamento	4
3	Volume de fornecimento	5
4	Descrição técnica	5
4.1	Utilização correta	5
4.2	Descrição do equipamento	5
5	Dados técnicos	6
6	Operação inicial	7
7	Manutenção e cuidados	9
7.1	Manutenção diária	9
7.2	Troca do filtro	9
7.3	Redução do crescimento de Legionella	10
7.4	Limpeza da bomba de águas residuais	11
8	Diagrama do circuito	12
9	Declaração de conformidade	13

Os direitos autorais deste manual pertencem a **deconta**. Este manual é destinado a técnicos de instalação, de controle e de usuários. O manual contém normas e esquemas técnicos. Sua divulgação e publicação, no todo ou em parte, é proibida para evitar concorrência desleal.

1 Indicações fundamentais de segurança

O uso de equipamento só é permitido ao pessoal técnico qualificado. Um profundo conhecimento do manual de instruções é uma condição necessária para a instalação.

O manual de instruções deve ser mantido próximo ao equipamento, facilmente acessível aos usuários.

Os usuários dos equipamentos **deconta** se comprometem a seguir as orientações do manual de instruções e utilização segundo sua determinação e não para fins desapropriados. O não cumprimento acarretará perda dos direitos de garantia frente a **deconta**.

Para garantir o funcionamento seguro do equipamento é absolutamente necessário respeitar os seguintes pontos:

- Não utilize em áreas com perigo de explosão.
- A manutenção e os reparos necessários deverão ser efetuados somente por pessoal qualificado.
- É essencial, que durante os reparos e trabalhos de manutenção o equipamento esteja desconectado da rede elétrica.
- Os equipamentos de segurança e de proteção devem funcionar adequadamente.
- Os cartazes sobre medidas de segurança devem permanecer legíveis. A equipe de trabalhadores deve seguir as indicações.
- Considere a legislação vigente dentro de sua validade universal, como relevantes para lidar com substâncias perigosas e prevenir acidentes

Para garantir a segurança, não é permitido fazer alterações no equipamento.

ATENÇÃO!

O sistema de tratamento de água não é adequado para o uso em área com ar condensado, corrosivo, inflamável e explosivo. O intervalo da temperatura média do ambiente deve estar entre +5 a +50°C.

Nos referimos explicitamente as políticas de segurança regional e nacional e regulamentos adicionais para a utilização de equipamentos técnicos.

2 Transporte e armazenamento

2.1 Entrega

A não ser que outros acordos tenham sido feitos, o equipamento é fornecido desde a fábrica deconta, embalado de forma completamente segura para o transporte. Eventuais danos de transportes devem ser documentados de imediato e também mencionados na nota de entrega.

2.2 Transporte

O transporte deve ser realizado cuidadosamente para evitar os danos causados por manuseio inadequado ou descuido.

É importante evitar impactos ou choques. Caso contrário, o funcionamento e a segurança do equipamento não poderão ser garantidos.

No inverno, antes do transporte, se houver perigo de geada, a água contida no equipamento (bomba de águas residuais, reservatório e caixa do filtro) deve ser completamente esvaziada.

Atenção: O transporte do equipamento (incluindo reposicionamento) deve ser realizado apenas com a unidade vazia.

2.3 Armazenamento

Para evitar danos, o equipamento deve ser armazenado em local seco, coberto, protegido da chuva, e sem o acesso ao pessoal não autorizado.

Se houver perigo de geadas no inverno, observar o seguinte:

- Esvazie as mangueiras de água, caixa de filtros, tanque e a bomba
- Armazene o equipamento em um lugar seco sem perigo de geada

Orientação para esvaziamento do tanque: Para esvaziar, remova a tampa e gire a torneira esférica



Torneira esférica

Tampa

3 Volume de fornecimento

A não ser que outros acordos tenham sido feitos, a entrega do sistema de tratamento de água e caldeira C 110 L corresponde a:

- Sistema de tratamento de água
- Conjunto de filtros
- Manual de instruções

Devolução após término do período de locação

Para proteger os nossos clientes e considerando a regulamentação do transporte de mercadorias perigosas, aderimos às seguintes condições para devolução:

- Completo, de acordo com o volume de fornecimento, mas **sem** filtros
- Cuidadosamente limpo (pronto para ser utilizado)
- Livre de resíduos de adesivos/ colas
- Sem danos

4 Descrição técnica

4.1 Utilização correta

Durante o saneamento de amianto em espaços fechados é importante evitar a dispersão das fibras para o ambiente externo, de modo que não haja perigo para as pessoas ou para o meio ambiente. Por esta razão, as pessoas que saem da área contaminada, devem passar pelas cabines de descontaminação e tomar banho.

O sistema de tratamento de água e caldeira C 110 L garante o aquecimento da água do chuveiro e a filtração das águas residuais contaminada.

4.2 Descrição do equipamento

O aquecimento da água do chuveiro é realizado por meio de um sistema elétrico. O reservatório de água pode ser preenchido manualmente pela abertura de preenchimento (com o auxílio de baldes) ou automaticamente com a mangueira de água potável permanentemente ligada. Um aquecedor elétrico aquece a água do chuveiro a uma temperatura aproximadamente de 37°C (ajuste de fábrica). As águas residuais do chuveiro são bombeadas e filtradas por um sistema de filtração de 3 etapas.

5 Dados técnicos

Volume de água:	110 litros
Preenchimento do reservatório:	automático ou manual pela abertura de enchimento
Capacidade de aquecimento:	2000 W
Etapas de filtração:	3
Tamanho do filtro:	10"
Fonte de energia:	230 V
Consumo de energia:	9 A
Conexão de água:	Sistema Geka
Dimensões (C x L x A):	606 x 606 x 1115 mm
Peso:	54 kg

Alterações técnicas reservadas

6 Operação inicial



Saída para águas
residuais

Água do chuveiro

Entrada de água

Entrada para águas
residuais

- Desconecte da tomada
- Estabeleça a conexão das mangueiras:
 - conecte (opcionalmente) “mangueira de entrada de água” com a rede de abastecimento ou preencha o reservatório manualmente
 - conecte “mangueira de água quente do chuveiro” a conexão do teto
 - conecte “mangueira de entrada de águas residuais” a conexão do piso
 - conecte “mangueira de saída de águas residuais” com a canalização
- Conecte o equipamento na tomada
- Ao utilizar o fornecimento de água potável automático o nível máximo é monitorado por um interruptor de bóia (bóia de nível)
- O equipamento está pronto para ser utilizado

Posicionamento e funções do interruptor



- Central: Aquecedor em funcionamento
- Esquerda: Bomba de águas residuais e aquecedor em funcionamento
- Direita: Bomba de água do chuveiro, bomba de águas residuais e aquecedor em funcionamento

Informações de segurança:

Se você for executar tarefas no equipamento (reparos ou manutenção), desconecte o cabo da tomada elétrica.

Conecte o equipamento apenas em uma rede elétrica segura, com corte de energia automático em caso de sobrecarga.

Nunca coloque o equipamento em funcionamento sem água. Se houver perigo de congelamento, esvazie o tanque de água.

Antes de tomar banho, teste a temperatura da água.

ATENÇÃO: Perigo de queimaduras!

7 Manutenção e cuidados

7.1 Manutenção diária

- Verifique se o fluxo de água nas mangueiras está livre
- Inspeção visualmente o nível de sujeira do pré- filtro 220µ
- Monitore o filtro fino com auxílio do manômetro

7.2 Troca do filtro

O filtro fino é monitorado através de um manômetro. Recomendamos a troca do filtro com aproximadamente 3bar.

Atenção:

- Realize a troca do filtro apenas com o equipamento desligado
- Para prevenir a liberação de poeiras dos filtros contaminados, realize a troca com os filtros em estado úmido
- Utilize apenas os filtros autorizados
- Não utilize cartuchos de filtros danificados



Troca do filtro:

- Solte a porca de união com o auxílio da chave do cabeçote do filtro
- Retire o filtro e descarte
- Insira o cartucho de filtro novo
- Respeite o encaixe adequado e a limpeza do anel de vedação
- Aperte manualmente a porca de união

As mangueiras de sucção, as bombas, a caixa do filtro e os filtros já estão contaminados desde a primeira utilização. Os reparos e manutenção só podem ser realizados em conformidade com todas as medidas de segurança aplicáveis. Os filtros devem ser eliminados de acordo com as disposições legais.

7.3 Redução do crescimento de Legionella

Para evitar um crescimento excessivo de Legionella, recomendamos aquecer a água no tanque a uma temperatura de $\geq 60^\circ \text{C}$ uma ou duas vezes por semana.

Para a limpeza das mangueiras e chuveiro deve ser realizado adicionalmente a liberação da água do sistema de ducha por cerca de 3 minutos.

ATENÇÃO: Perigo de queimaduras!

Opcionalmente pode ser utilizada uma solução desinfetante aprovada.

7.4 Limpeza da bomba de águas residuais

- Remova as mangueiras
- Retire os parafusos de fixação do interruptor de pressão. **Atenção: Não ajuste o parafuso central!**



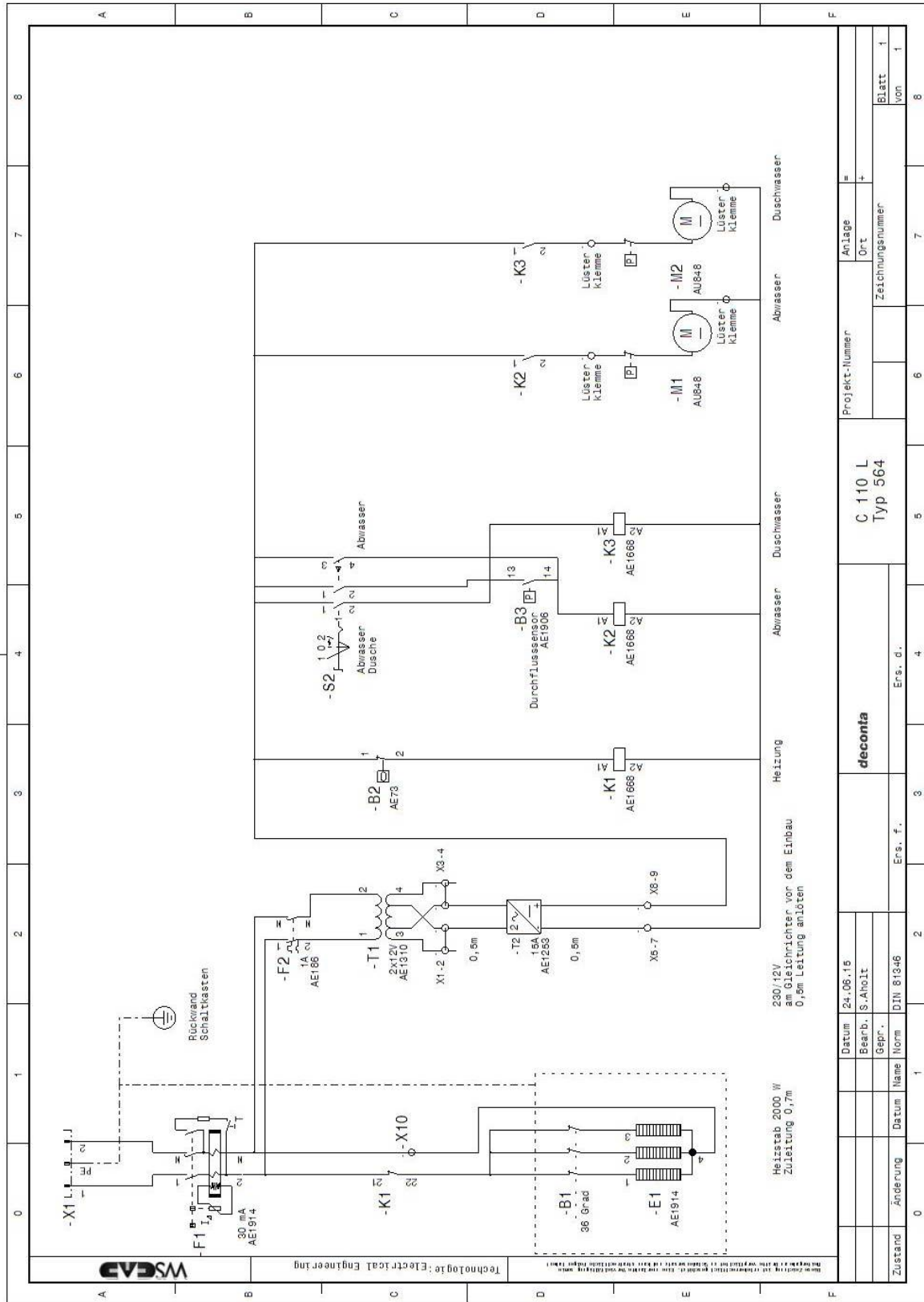
- Mangueira
- Parafuso de fixação do cabeçote
- Parafuso de fixação do interruptor de pressão
- Parafuso de ajuste
- Mangueira

- Retire os parafusos de fixação do cabeçote e remova a tampa
- Retire a placa de válvula e limpe ambos os lados



- Placa de válvula

8 Diagrama do circuito



9 Declaração de conformidade

Declaração de conformidade CE

deconta GmbH
Im Geer 20
D-46419 Isselburg

Produto: Sistema de tratamento de água C 110 L **Tipo:** 564

A construção dos equipamentos está de acordo com os regulamentos: Diretrizes CE relativas a máquinas 2006/42/CE
Diretrizes CE relativas a baixa tensão 2006/95/CE

Normas harmonizadas aplicadas: EN 292, EN 60335-1

Padrões nacionais aplicados: DIN VDE 0701, DIN VDE 0702



W. Weßling

Isselburg, 24.06.2015